



Ramón López Pérez

CASAS
ENFERMAS

Casas enfermas

AUTOR:

Ramón López Pérez

DISEÑO Y FOTOS:

Raquel Egea López
&

www.pixabay.com

www.unsplash.com

www.flickr.com

Edición 2021

INTRODUCCIÓN

Hay una relación directa entre ciertas casas y las enfermedades que padecen sus habitantes. Una de las causas se origina en el subsuelo, no es saludable vivir sobre una corriente subterránea de agua o sobre una falla geológica.



Otros investigadores, descubrieron la existencia de otras energías, procedentes de líneas de fuerza que interactuaban con el campo magnético de la tierra, y se descubrió que el punto donde había una intersección de estas líneas, era un lugar de intensa actividad de radiación telúrica. Este era el origen de diferentes males asociados a partes del cuerpo que quedaban expuestas durante mucho tiempo. Uno de los síntomas es el aumento de resistencia eléctrica en la piel de una persona, situada sobre uno de estos cruces de líneas.

Después se descubrió la existencia de una malla energética sobre la tierra. Se verificó que el ritmo cardiaco, de muchas personas, recuperaba la normalidad, una hora después de abandonar un lugar geopatógeno. El tiroides, las suprarrenales, la pineal, el timo y las glandulas genitales, se debilitan con estas energías negativas, con la consiguiente alteración metabólica.

La proximidad de las líneas de alto voltaje propicia el incremento de casos de leucemia, cáncer de médula y del cerebro.



Los druidas conocían las corrientes telúricas y sus líneas de fuerza como los radiestesistas actuales. Por eso existían los menhires, obeliscos y piedras, que se insertaban como agujas de acupuntura terrestre, para influir positivamente en la piel del planeta. Los antiguos romanos elegían los lugares para sus ciudades, después de un año observando los rebaños que allí pastaban. Los pueblos nómadas elegían para instalar sus tiendas en el lugar que sus animales escogían para descansar. También se escogía un lugar dependiendo del tiempo que tardaba un trozo de carne en deteriorarse.



Todos estos conceptos se olvidaron y nació una sociedad racionalista y obsesionada con las nuevas tecnologías, que no entendía estos fundamentos y hoy existen lugares y casas enfermas.

La geobiología demuestra que las aguas subterráneas y las fallas que se sitúan a diversos metros bajo la superficie, donde repercuten verticalmente, tienen la capacidad de alterar el funcionamiento

celular, originando un desequilibrio metabólico, provocando diferentes enfermedades. Es necesario evitar sobre estas zonas, camas, mesas u otro espacio donde pasemos más de 2 horas.



El campo magnético terrestre está compuesto de líneas de fuerza que poseen un alto patrón vibracional y que cruzan el planeta en las direcciones de los puntos cardinales, a una distancia de 2 metros una de la otra. Los cruces de estas líneas son dañinos para los seres vivos y deben ser evitados.

El cuidado se acentúa si estos puntos coinciden con venas de agua subterránea o fallas.



Las casas son un reflejo metafórico de nuestro propio cuerpo, las vigas del edificio serían los huesos, las paredes los músculos, el revestimiento de las paredes serían la piel de la casa. Las ventanas y puertas son las vías de entrada y salida de la energía. Las puertas serían el equivalente a la boca y el ano. Las ventanas se corresponden con el oído, nariz y ojos. La cocina sería el aparato

digestivo, los baños la función intestinal excretora y del riñón. El dormitorio, la función sexual y la cardiaca.

Con estos elementos tan esotéricos se podría averiguar la salud de las personas y su relación con las energías que le rodean.



Si una casa está enferma, nosotros también lo estaremos. Por eso debemos evitar los campos electromagnéticos, que producen falta de salud, así como instalaciones eléctricas deficientes, aparatos malsanos como el microondas, rúter o antenas.

El tejado tendría relación con la cabeza y las emociones, el salón con el sistema nervioso y endocrino.

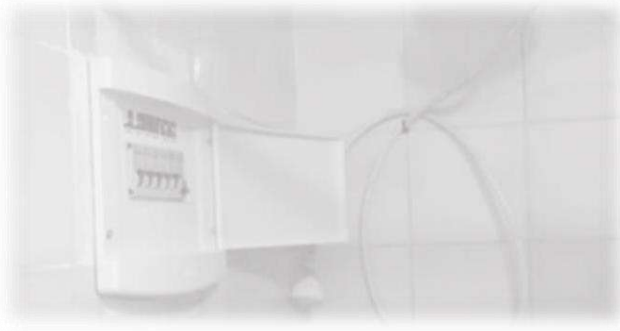


¿Se imaginan que arreglando un tejado y pitando una fachada, se arreglarán los problemas de convivencia de una comunidad de vecinos? Bromas aparte, una vez me llamaron para una casa que tenía muchas humedades y goteras, clara evidencia de que la dueña tenía problemas renales y que no bebía agua, aparte de tener problemas de antepasados sin resolver, la casa “estaba llorando”. Necesitamos dialogar con la casa como un ser vivo, para saber

cuáles son sus necesidades y que nos quiere decir con sus averías y situaciones.

En los edificios se quedan también, las impregnaciones o emanaciones, de las vivencias de sus moradores pasados, que debemos resolver.

Dentro de la geobiología se considera que cuando una vena de agua pasa bajo un tendido eléctrico de alta tensión, adquiere esa información y la difunde durante largas distancias, produciendo una energía muy negativa. Pero si su vertical se sitúa en un bonito paisaje o una bella escultura, adquiere y difunde una energía relajante y poderosa. Si una corriente subterránea no circula y se queda estancada, genera enfermedad y desidia.



Nuestro propio cuerpo, se activa o desactiva dependiendo de la información que transmitimos a nuestras corrientes de sangre, por medio de nuestra alimentación y vivencias personales.

Muchas veces no podemos disminuir la influencia de las venas de agua, en los locales comerciales, casas o lugares de reposo y la función del radiestesista es alejar las mesas, sillas y camas fuera de la influencia de esas corrientes. También debe tenerse en cuenta el efecto de las cañerías de baños y cocinas cuando la pared por donde pasan se sitúa en el cabecero de la cama, mezclado por los cables eléctricos. Este tipo de ubicación suele tener consecuencias desagradables como la depresión, falta de sueño o problemas más graves.

Las cloacas tienen además un elemento negativo, por estar contaminadas y tener un nivel vibracional nocivo.

FALLA GEOLÓGICA

Son grietas del terreno producidas por el encuentro de dos masas de tierra diferentes. Cada masa posee una carga eléctrica diferente induciendo una corriente, con sentido de circulación de la mayor a la menor potencia.



Las grietas del terreno son además un cauce natural para el agua, que producen juntas un carácter nocivo.

Las corrientes eléctricas, aprovechan también las fracturas, ya que su resistencia es menor, cuando la electricidad penetra en una falla suman fuertes energías negativas.

Estos efectos se notan sobre todo en el pecho, los ojos, la nariz y la garganta.



Podemos diferenciar entre fallas secas y húmedas, dependiendo de si el agua circula por ellas o no. Si es una falla húmeda puede provocar afecciones de piel y si situamos un alimento sobre ella, se pudre rápidamente. Si la falla es seca notaremos en la boca una saliva espumosa como de burbujas.

Podemos seguir el rastro de las fallas en la naturaleza observando árboles con

cavidades que sangran resina, ramas podridas, protuberancias o nudos raros, tumoraciones y plantas secas.



Dentro de las afecciones asociadas a las fallas se encuentran los problemas de corazón, nerviosismo, náuseas, etc.

Las fallas muchas veces, se sitúan en la vertical del edificio, produciendo problemas a pesar de haber utilizado materiales de calidad.

RED HARTMANN

Un médico alemán llamado Hartmann comenzó a investigar la relación entre las dolencias de sus pacientes y el lugar donde vivían. Llego a la conclusión de que existía una red geométrica invisible a la vista.

Esta red tiene uno de sus ejes orientado al norte-sur, mientras que el otro sigue el este-oeste, lo cual le confiere una estructura cuadrangular. Los puntos de intersección crean alteraciones más intensas de la red, llegando a ser patológicos si coinciden con agua, fallas, u otras redes, y si el hombre pasa más tiempo del adecuado, produce una enfermedad. La red Hartmann es más intensa cerca de las grandes ciudades o en sitios de mayor contaminación eléctrica, siendo imperceptible en zonas de poca población y con escasa red eléctrica.

Espero que te haya gustado este trozo del libro [“Casas Enfermas”](https://trebolarium.com/producto/casas-enfermas/). Puedes conseguir el ebook completo aquí:

<https://trebolarium.com/producto/casas-enfermas/>

